

# Stage de formation 2014

21 au 25  
Avril

Bilan

Gestion conservatoire des  
populations d'amphibiens  
et de reptiles en  
milieu bocager





## SOMMAIRE

BILAN DU STAGE BOCAGE AMPHIBIENS ET REPTILES 2014.....	3
I - AVIS DES PARTICIPANTS.....	4
1.1 L'évaluation globale.....	4
1.2 Bilan de satisfaction.....	4
1.3 Évaluation de la pédagogie de la formation.....	4
1.4 Évaluation de l'organisation logistique de la formation.....	4
1.5 L'après formation.....	5
1.6 Les commentaires.....	6
Les aspects les plus positifs de la formation.....	6
Les points faibles les plus marquants du stage.....	7
Suggestions.....	7
La suite de la formation.....	7
Quelles barrières pensez-vous rencontrer dans la mise en application de ce que vous avez appris ?.....	8
Ce qui a été dit à l'oral, en plus de l'écrit.....	8
II – REMARQUES DE L'ÉQUIPE PÉDAGOGIQUE.....	10
III – LES ESPÈCES OBSERVÉES.....	11
79 – COUTIÈRES, le CPIE, du 21 au 25 avril 2014.....	11
79 – COUTIÈRES, le CPIE, du 21 avril 2014.....	11
79 – COUTIÈRES, l'IFFCAM, le 21 avril 2014, sortie nocturne.....	11
79 – COUTIÈRES, la carrière de la Pagerie, le 22 avril 2014.....	11
79 – AVON, terrain militaire, le 22 avril 2014.....	12
79 – VASLES, Bois de l'Abbesse, le 22 avril 2014, sortie nocturne.....	12
79 – SOUDAN, Chausseroy, le 23 avril 2014.....	12
79 – COUTIÈRES, le CPIE, le 23 avril 2014, sortie nocturne.....	12
79 – MONCOUTANT, la Burelière, le 24 avril 2014.....	13
79 – PAMPROUPX, coteau de Belet, le 25 avril 2013.....	13
IV – LES ESSENTIELS.....	14
V – CARNET D'ADRESSE.....	15





## *BILAN DU STAGE BOCAGE AMPHIBIENS ET REPTILES 2014*



**L'équipe**, avec de gauche à droite et de haut en bas :

THERY Paul, FORTIER Jean Alexandre, SALESSE Aurélien, ARNAL Aelys, MONTEIL Christophe, VOLTE Pierre, AUBURTIN Cédric, FRADET Solange, BRETON Cyril, OLIVIER Rodolphe, SOUCHET Jérémie, BAUDOUIN Josselin, DAHAIS Tony, POUVREAU David, SANTORO Grégoire, HAMON Laurence, GUILBOT Christophe, DORE Florian, MOULARD Cassandre, AUBOUIN Naïs, LEFEVRE Fabien, COMMARIEU Julien, VERGER Nathalie, SAINTHILLIER Fanny, PICHARD Adeline, TRIMOREAU Yohan, BIDET Baptiste, SANTORO Stéphanie, SANTORO Emma, SWIFT Olivier, BOISSINOT Alexandre, TRICOT Ségolène, GRILLET Pierre, sans oublier Nunca.

**Remerciements**

Un grand merci à Nicolas GAMACHE (maire de Coutières), à Paul THERY, Adèle GAMACHE et à Marie-Hélène BRANGIER (CPIE de Coutières), à Justine VIDAL (CREN PC), à l'Adjudant Jean-Jacques AUDONNET (terrain militaire de Bougon, 79), à Florian DORE (DSNE), à la famille BRACONNIER Hélène, Jean-Claude, Nathan et Hugo, à Étienne BERGER (directeur de l'association Bocage Pays Branché), à Olivier LOURDAIS (CEBC CNRS Villiers-en-Bois, 79), à Laurent et Yann LIAIGRE (exploitants agricoles), à Yohan TRIMOREAU, Tony DAHAIS et à Sophie MORIN (ONCFS), à Claire GRIMALDI (Chambre d'agriculture 79), à Régis VIOLLEAU (exploitant agricole), à Lucile TILLION et Anthony GALINDO (Ferme Bio du Bagou et association La Rapiette), ainsi qu'à Dominique BROUARD (directeur de l'IFFCAM).

Merci à l'équipe des «Papilles Libres » composée de Stéphanie, Grégoire et Christophe pour la qualité de leur repas.

## 1 - AVIS DES PARTICIPANTS

### 1.1 L'évaluation globale

L'évaluation globale a été évaluée à partir du bilan écrit des 24 participants. A l'issue de la formation, chaque participant a rempli un questionnaire de satisfaction. Ce questionnaire comporte une série d'affirmations concernant la pédagogie, les formateurs, l'organisation logistique et l'après formation.

### 1.2 Bilan de satisfaction

Chaque affirmations peut être notée de 1 à 5 (note 1 : pas du tout d'accord, note 5 : tout à fait d'accord). Le questionnaire comporte également plusieurs questions ouvertes.

<b>Note moyenne globale de la formation :</b>	<b>4.8</b>
<b>Je suis globalement satisfait des apports de la formation :</b>	<b>4.9</b>

### 1.3 Évaluation de la pédagogie de la formation

<b>J'estime que les objectifs ont été atteints</b>	<b>4.8</b>
<b>J'estime que le contenu est conforme aux objectifs</b>	<b>4.8</b>
<b>Je suis satisfait par l'articulation des différents thèmes</b>	<b>4.5</b>
<b>J'étais à l'aise avec le niveau de difficulté de la formation</b>	<b>4.6</b>
<b>J'ai apprécié l'alternance théorie/pratique</b>	<b>4.9</b>
<b>Je suis satisfait des méthodes pédagogiques</b>	<b>4.9</b>
<b>Je suis satisfait des documents mis à disposition</b>	<b>4.8</b>
<b>Je suis satisfait de la durée de la formation</b>	<b>4.6</b>
<b>Je suis satisfait du rythme de la formation</b>	<b>4.4</b>
<b>Je suis satisfait du choix des sorties terrain</b>	<b>4.7</b>
<b>Je suis satisfait de la gestion des déplacements sur le terrain</b>	<b>4.7</b>
<b>Je suis satisfait des échanges au sein du groupe</b>	<b>4.6</b>
<b>J'estime avoir acquis les principales connaissances de la formation</b>	<b>4.65</b>
<b>Moyenne</b>	<b>4,7</b>

*Les interventions (niveau de satisfaction de la qualité des intervenants) : 4,8*

### 1.4 Évaluation de l'organisation logistique de la formation

<b>Je suis globalement satisfait de l'organisation de la formation :</b>	<b>4.9</b>
<b>Je suis satisfait des modalités d'inscription</b>	<b>4.9</b>
<b>Je suis satisfait de l'hébergement</b>	<b>4.4</b>
<b>Je suis satisfait du déjeuner</b>	<b>4.8</b>
<b>Je suis satisfait du diner</b>	<b>4.8</b>
<b>Je suis satisfait de la salle et des conditions matérielles</b>	<b>4.95</b>
<b>Moyenne</b>	<b>4.8</b>



### 1.5 L'après formation

J'estime être en mesure d'appliquer les contenus de la formation dans mon quotidien	4.5
Je pense qu'après avoir fait cette formation, il va y avoir un impact positif dans mon milieu professionnel	4.9
<b>Moyenne</b>	<b>4.7</b>







## 1.6 Les commentaires

Nous reportons ci-dessous les différents commentaires émis par écrit par les participants. Ils sont retranscrits tels qu'ils ont été formulés. Les barres expriment le nombre de participants ayant écrits le même avis.

### • Les aspects les plus positifs de la formation

- Les échanges au sein du groupe et avec les formateurs : IIII
- La biologie et la détermination des espèces : IIIIIII
- Le lien avec les habitats
- Les grenouilles vertes II
- Les rencontres avec les agriculteurs : III
- Bonne répartition entre descriptions naturalistes, apports scientifiques et les aspects liés à la gestion IIII
- Les sorties en soirée et journée : IIIII
- Les intervenants compétents : III
- Les protocoles de suivi des reptiles III
- La disponibilité des formateurs sur toute la durée du stage
- La diversité des connaissances apportées II
- La complémentarité « terrain – salle » III
- L'atelier mue, très bonne entrée en matière II
- Les espèces observées II
- L'ambiance
- Les contacts
- La diversité et la richesse des acteurs rencontrés et des sites visités II
- Très complet

- **Les points faibles les plus marquants du stage**

- l'aspect « montage de dossiers et mesures de gestion » qui manque
- Les douches
- Le rythme un peu trop soutenu, stage très dense II
- Nombreux sur le terrain
- L'absence de l'agriculteur lors de la sortie chez Régis Violleau II
- Les méthodes de prospection auraient pu être un peu plus développées
- Peut-être un manque de synthèse pour une ou deux interventions II
- Stage un peu trop court II
- La manipulation jugée « abusive » des animaux
- Le manque de contacts directs avec les animateurs du CPIE

7 personnes ont estimé que la formation n'avait aucun point faible.

- **Suggestions**

- Meilleur équilibrage dans la durée des interventions
- Renforcer l'organisation de petits groupes sur terrain
- Renforcer l'implication directe des stagiaires sous la forme de petits ateliers semblables à l'atelier mue.
- Mettre les stagiaires en situation d'étudier un cas du style « une mare dégradée, que préconisez vous ? Ou un petit inventaire à réaliser »...
- Pourquoi ne pas prévoir des journées réparties sur différentes périodes ?

- **La suite de la formation**

*A l'issue de ce stage, qu'allez vous appliquer dans votre travail dans les 6 mois à venir ?*

- Identification des espèces présentes sur mon territoire et conception de projets
- Appliquer les prescriptions évoquées dans le cadre de la gestion de sites naturels
- Réalisation de diagnostics plus complets
- Un meilleur suivi de populations de reptiles et une meilleure identification des espèces
- En tant que naturaliste amateur, faire partager les connaissances à d'autres personnes
- Modifier les conditions d'un suivi de populations de reptiles sur un site naturel afin d'optimiser les chances de contacter les espèces.
- Mise en place de prospections nocturnes et réalisation de diagnostics
- Dans le cadre de l'opération « un dragon dans mon jardin », application directe des connaissances acquises pour mener à bien cette campagne.
- Mieux identifier les espèces d'Amphibiens présentes sur mon territoire
- Une application de certaines techniques de formation pour des stagiaires présents au sein de ma structure.
- Réaliser des prospections plus efficaces notamment pour la recherche des Reptiles.
- La mise en place de plaques pour mieux contacter les Reptiles sur mon territoire.
- Mieux sensibiliser sur le respect de l'animal lors des manipulations.
- Mise en place de relevés herpétologiques
- Une aide précieuse pour la construction de mon projet professionnel
- Meilleure adéquation des préconisations de gestion sur certains sites naturels.
- Je vais pouvoir mieux intégrer la prise en compte des acteurs dans la problématique « biodiversité et agriculture » et appliquer les protocoles de suivis des amphibiens et des reptiles au sein de mon territoire.

- Des informations importantes à transmettre au sein de mon équipe.
  - Mieux croiser les regards avec les autres enjeux déjà connus sur les sites sur lesquels je travaille.
  - Mieux intégrer les amphibiens et les reptiles dans les préconisations de gestion en ayant plus d'arguments en faveur de la gestion des lisières et des milieux embroussaillés...
- **Quelles barrières pensez-vous rencontrer dans la mise en application de ce que vous avez appris ?**
- Le fait d'avoir peu d'espèces dites « d'intérêts communautaires », ce qui limite les possibilités d'intervention.
  - L'articulation entre le monde agricole et l'écologie dans la mise en place d'une gestion conservatoire pertinente.
  - Difficulté de travailler sur des espèces qui ne sont pas « prioritaires » pour mon employeur
  - La capture des reptiles...
  - Les élus de la commune
  - Les temps nécessaires aux prospections pas toujours compatibles avec les exigences de certains employeurs... Et aussi avec le temps disponibles pour les différents travaux à effectuer.
  - Une nécessité de continuer à pratiquer l'observation et la reconnaissance des espèces pour être plus à l'aise dans la mise en place d'actions.
  - La difficulté de mettre en place certaines mesures de gestion souvent difficiles à faire accepter par les usagers.

• **Ce qui a été dit à l'oral, en plus de l'écrit**

Les principaux éléments abordés oralement recourent le plus souvent ce qui a été exprimé à l'écrit :

- Les méthodes de suivi des populations, ainsi que les déterminations et la recherche des espèces sur le terrain ont été très appréciées
- Les échanges entre les participants ont été estimés très riches par l'ensemble des personnes
- Les visites d'exploitation agricoles et les rencontres avec les agriculteurs ont été très appréciés également
- Plusieurs personnes ont insisté sur la nourriture qu'ils ont fort apprécié. « Il faut garder les Papilles libres » pour la restauration ; le fait de pouvoir rencontrer les cuisiniers tout au long du stage a été très apprécié. Cependant, deux participants regrettent une utilisation un peu « forte » du chou à plusieurs repas. On est confronté à la difficulté de diversifier les légumes lorsqu'on est dans une saison intermédiaire comme actuellement et que l'on ne souhaite pas utiliser des produits venant de trop loin ou fabriqués de manière « artificielle ».
- La bonne alternance « théorie – pratique » a été soulignée
- La relation avec le bocage a été bien conduite.
- La vie en commun pendant une semaine a été très appréciée.
- L'expérience et la pédagogie des intervenants a été soulignée à plusieurs reprises.
- Les objectifs ont été atteints notamment pour la reconnaissance des espèces.
- Un participant aurait souhaité moins de manipulations d'animaux voire pas de manipulations du tout, préférant une observation à distance, plus respectueuse de l'animal.
- L'absence d'un agriculteur lors d'une visite d'exploitation a été ressentie comme un manque. Les contacts directs avec les exploitants sont à privilégier.
- La volonté de la part des participants d'être plus « actifs » au sein du stage a été exprimée : la réalisation de petites études de cas, ou des mises en situations en petits groupes pourrait être envisagée pour une prochaine formation. Ainsi, l'atelier mué de Reptiles proposé le premier jour a été fort apprécié.
- Le rythme très soutenu du stage a été souligné ; positif pour certains, et négatifs pour d'autres...
- Enfin, la bonne ambiance générale et la disponibilité des formateurs ont également été évoqués par plusieurs personnes.







## II - REMARQUES DE L'ÉQUIPE PÉDAGOGIQUE

- Pour nous, la réalisation de cette formation nous permet de mieux communiquer sur un thème important qui concerne non seulement les groupes des amphibiens et des reptiles mais également le milieu bocager, aujourd'hui fortement menacé.
- C'est également l'occasion de rencontres et d'échanges avec des personnes d'horizons très divers : tant au niveau géographique que professionnel : c'est pourquoi nous tenons à ce qu'il y ait des personnes en situation professionnelle mais également des étudiants ainsi que des personnes au chômage actuellement.
- Le fait que de nombreux participants soulignent la qualité et la richesse des échanges au sein du groupe pendant la semaine est un élément très positif.
- La bonne ambiance générale au sein du groupe et la motivation de chacun nous ont beaucoup aidés pour conduire ce stage et nous tenons à en remercier chaque participant.
- La possibilité de faire plus de petits ateliers afin de rendre chacun plus actif au sein de la formation est une idée que nous retenons pour les prochains stages.
- Concernant le rythme très soutenu du stage, il nous semble très difficile de procéder autrement, vu la diversité des thèmes à aborder et la diversité des groupes abordés. Ainsi, les sorties de nuit sont quasiment incontournables pour la recherche des Amphibiens...

Nous avons passé une semaine très agréable en votre compagnie. Il ne faut pas hésiter à renvoyer des informations sur vos actions à l'ensemble des participants, voire à poser des questions si vous avez des doutes avant de mener tel ou tel projet. C'est ça aussi l'intérêt de telles formations.





### III – LES ESPÈCES OBSERVÉES

Au cours des sorties de ces cinq journées, plusieurs espèces d'Amphibiens et des Reptiles ont pu être observées. Un récapitulatif est ainsi donné. Il reprend les champs minimums pour qu'un témoignage naturaliste puisse être intégré dans une dynamique d'inventaire, à savoir le ou les observateurs, la date, le lieu, et bien sûr l'espèce. La commune est inscrite en capitales. Dans le cadre d'un stage collectif, les noms retenus seront ceux des formateurs. Tous les clichés ont été réalisés au cours du stage. D'autres observations ont été réalisées, notamment les Oiseaux et Papillons. Pour ceux là, les observations seront reportées dans la base de données internationale, <http://www.ebird.org> et locale <http://www.nature79.org>

#### 79 – COUTIÈRES, le CPIE, du 21 au 25 avril 2014

Plusieurs sorties dans le courant de la semaine, ont permis d'observer les taxons suivants :

1. Le Crapaud épineux (*Bufo spinosus*) adultes et têtards ;
2. La Grenouille agile (*Rana dalmatina*), adultes, juvéniles et têtards ;
3. La Grenouille verte (*Pelophylax kl. esculentus*), adultes, chants ;
4. La Grenouille rieuse (*Pelophylax ridibundus*), adultes, chants ;
5. Des grenouilles vertes indéterminées (*Pelophylax* sp.) : plusieurs juvéniles ;
6. La Grenouille rousse (*Rana temporaria*) adultes, juvéniles et têtards ;
7. La Salamandre tachetée (*Salamandra salamandra*), adultes et larves ;
8. Le Triton crêté (*Triturus cristatus*) 1 adulte ;
9. Le Triton marbré (*Triturus marmoratus*) adultes, larves et pontes ;
10. Le Triton palmé (*Lissotriton helveticus*) adultes et pontes ;
11. La Rainette verte (*Hyla arborea*), des chants, des adultes et pontes ;
12. Le Sonneur à ventre jaune (*Bombina variegata*), adultes et juvéniles ;
  
13. La Couleuvre verte-et-jaune (*Hierophis viridiflavus*), adultes et sub-adulte;
14. La Couleuvre d'Esculape (*Zamenis longissimus*), 1 adulte ;
15. La Couleuvre vipérine (*Natrix maura*), 1 adulte ;
16. La Vipère aspic (*Vipera aspis*), 2 adultes et 1 juvénile ;
17. Le Lézard des murailles (*Podarcis muralis*) adultes et juvéniles ;
18. Le Lézard vert occidentale (*Lacerta bilineata*), adultes et juvéniles ;

#### 79 – COUTIÈRES, le CPIE, le 21 avril 2014

1. Couleuvre verte et jaune (*Hierophis viridiflavus*). 1 individu sous plaque.

#### 79 – COUTIÈRES, l'IFFCAM, le 21 avril 2014, sortie nocturne

1. Le Triton marbré (*Triturus marmoratus*). Plusieurs individus adultes et juvéniles ainsi que 3 larves en phases aquatiques.
2. Le Triton palmé (*Lissotriton helveticus*) ;
3. La Grenouille rieuse (*Pelophylax ridibundus*) ;
4. La Grenouille verte hybride (*Pelophylax kl. esculentus*) ;
5. La Rainette verte (*Hyla arborea*) dont des pontes ;

#### 79 – COUTIÈRES, la carrière de la Pagerie, le 22 avril 2014

1. La Grenouille agile (*Rana dalmatina*)
  
2. Le Lézard des murailles (*Podarcis muralis*).
3. Le Lézard vert (*Lacerta bilineata*)
4. La Couleuvre verte et jaune (*Hierophis viridiflavus*)

### 79 – AVON, terrain militaire, le 22 avril 2014

Nous avons été accueillis par Justine VIDAL, du CREN Poitou-Charentes, qui nous a présenté les différentes actions conduites sur le site.

1. Le Triton palmé (*Lissotriton helveticus*) ;
2. Le Triton crêté (*Triturus cristatus*), un adulte vue dans une ornière ;
3. La Grenouille agile (*Rana dalmatina*), plusieurs adultes et têtards ;
4. La Grenouille rieuse (*Pelophylax ridibundus*) ;
5. La Grenouille verte hybride (*Pelophylax kl. esculentus*) ;
6. Le Sonneur à ventre jaune (*Bombina variegata*) plusieurs adultes et juvéniles ;
7. La Rainette verte (*Hyla arborea*) ;
  
8. Le Lézard vert (*Lacerta bilineata*)
9. Le Lézard des murailles (*Podarcis muralis*).
10. La Couleuvre d'Esculape (*Zamenis longissimus*)

### 79 – VASLES, Bois de l'Abbesse, le 22 avril 2014, sortie nocturne

1. La Grenouille agile (*Rana dalmatina*), adultes et juvéniles ;
2. La Grenouille rousse (*Rana temporaria*) adultes et juvéniles ;
3. La Salamandre tachetée (*Salamandra salamandra terrestris*), adultes et larves
4. Le Triton marbré (*Triturus marmoratus*) ;
5. Le Triton palmé (*Lissotriton helveticus*) ;
6. La Grenouille rieuse (*Pelophylax ridibundus*) ;
7. La Grenouille verte hybride (*Pelophylax kl. esculentus*)
8. Des grenouilles vertes indéterminées (*Pelophylax* sp.) : plusieurs juvéniles ;
9. Le Crapaud épineux (*Bufo spinosus*).

### 79 – SOUDAN, Chausseroy, le 23 avril 2014

Chaleureusement accueillis par M. & Mme BRACONNIER. Nous avons visité les prairies humides, les boisements à la recherche d'amphibiens et de reptiles.

1. La Grenouille agile (*Rana dalmatina*) ;
2. La Grenouille rousse (*Rana temporaria*), têtards ;
3. La Grenouille rieuse (*Pelophylax ridibundus*) ;
4. La Grenouille verte hybride (*Pelophylax kl. esculentus*)
5. Des grenouilles vertes indéterminées (*Pelophylax* sp.) : plusieurs juvéniles ;
6. La Salamandre tachetée (*Salamandra salamandra terrestris*) : des larves ;
7. Le Crapaud épineux (*Bufo spinosus*), adulte et têtards
  
8. La Couleuvre à collier (*Natrix natrix*) sous une tôle.

### 79 – COUTIÈRES, le CPIE, le 23 avril 2014, sortie nocturne

1. Le Triton palmé (*Lissotriton helveticus*) ;
2. Le Triton marbré (*Triturus marmoratus*) ;
4. La Grenouille agile (*Rana dalmatina*) ;
5. La Rainette verte (*Hyla arborea*) ;
6. La Grenouille rieuse (*Pelophylax ridibundus*)



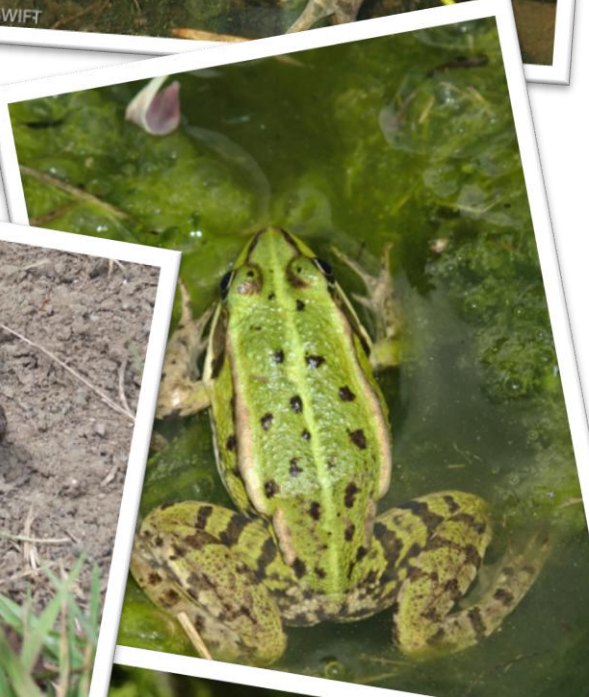
**79 – MONCOUTANT, la Burelière, le 24 avril 2014**

Nous avons été accueillis par Laurent LIAIGRE qui nous a présenté sa ferme et sa vision du bocage.

1. Le Lézard vert (*Lacerta bilineata*) ;
2. Le Lézard des murailles (*Podarcis muralis*).
3. La Vipère aspic (*Vipera aspis*), 1 mâle, une femelle et un juvénile.

**79 – PAMPROUX, coteau de Belet, le 25 avril 2013**

1. La Grenouille verte hybride (*Pelophylax kl. esculentus*)
2. La Grenouille rieuse (*Pelophylax ridibundus*)
3. Le Lézard vert (*Lacerta bilineata*) ;
4. Le Lézard des murailles (*Podarcis muralis*).
5. La Couleuvre verte et jaune (*Hierophis viridiflavus*)





## IV - LES ESSENTIELS

Pour progresser en batrachologie, nous conseillons ces fondamentaux :

- ♣ Lescure J. & J.-C. De Massary (coord.) 2013 - Atlas des Amphibiens et Reptiles de France. MNHN Paris et Biotope Editions, 272 p.
- ♣ Arnold, Nicholas & Ovenden, Denys 2004 – *Le guide herpéto*. Delachaux & Niestlé.
- ♣ Thirion J.-M. & Evrard P. 2012 - Guide des reptiles et amphibiens de France. Belin Littérature et Revues, 224 p.
- ♣ Serre-Collet F. 2013 - Sur la piste des reptiles et des amphibiens - Serpents, grenouilles, lézards.: Serpents, grenouilles, lézards., sachez les reconnaître. Dunod, 192 p.
- ♣ Muratet, J., 2008 – *Identifier les Amphibiens de France métropolitaine*. Association Écodiv.
- ♣ Nöllert, Andreas & Nöllert, Christie 1995 – *Les Amphibiens d'Europe*. Delachaux & Niestlé (avec un CD audio)
- ♣ Grosselet O., Gouret L. & Dusoulier F., 2011 – *Atlas des Amphibiens et des Reptiles de la Loire-Atlantique à l'aube du XXIe siècle*, édition De Mare en Mare ;
- ♣ Roché J.C., 1997 – *Au pays des Grenouilles. Un guide sonore des Grenouilles et Crapauds d'Europe de l'Ouest*. Sittelle. (Un CD audio et un livret d'accompagnement).

Le site Philofauna, contenant des chants d'Amphibiens à l'adresse suivante :

<http://sites.google.com/site/philofauna/home/acoustique>

Le site d'Alexandre Boissinot :

<http://alexandreboissinot.jimdo.com/>

Le site du programme « bocage et biodiversité » :

[www.amphibien-reptile-bocage.com/](http://www.amphibien-reptile-bocage.com/)

Le site des frères Braconnier :

<http://lesfreresbraco.jimdo.com/>

Le site du Conservatoire Régional d'Espaces Naturels Poitou-C

[www.cren-poitou-charentes.org/](http://www.cren-poitou-charentes.org/)

Le site du Pôle Bocage et Faune Sauvage de l'ONCFS

[www.polebocage.fr/](http://www.polebocage.fr/)

Le site de Bocage Pays Branché

<http://bocagepaysbranche.fr/>

Le site de Deux-Sèvres Nature Environnement

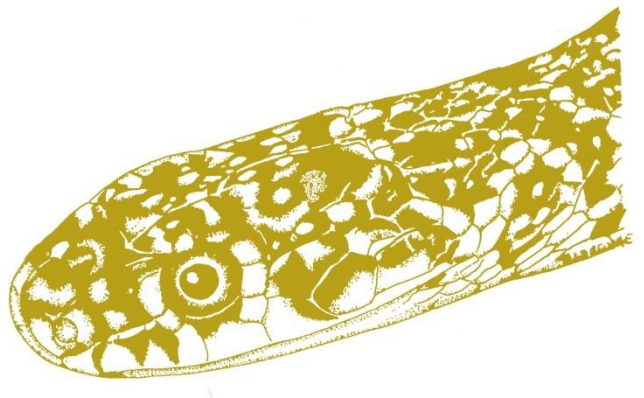
[www.dsne.org](http://www.dsne.org) et <http://www.nature79.org>

Le lien vers la Société herpétologique de France, l'association de référence pour les inventaires d'Amphibiens et de Reptiles : <http://www.societeherpetologiquedefrance.asso.fr/> et de la commission conservation :

<http://shfconservation.blogspot.fr/>

Le site des « Papilles Libres » :

<http://www.lespapilleslibres.p.ht/>





## V - CARNET D'ADRESSES

### Liste des participants

	Nom et prénom	Adresse et organisme	Adresse mail et/ou téléphone
1	Cassandre MOULARD	1, allée de Candy ; 35320 Truyes	cassandre.moulard@laposte.net 07 81 17 05 43
2	Naïs AUBOUIN	11 route des cabanes. 85420 Le Mazeau	nais.aubouin@gmail.com 06.83.00.41.64
3	Cédric AUBURTIN	Conservatoire Régional d'Espaces Naturels Poitou-Charentes (CREN) 44, boulevard Pont-Achard – 86000 Poitiers	auburtin@cren-poitou-charentes.org 05 49 73 97 36
4	Fanny SAINTHILLIER	CREN Poitou-Charentes	sainthillier@cren-poitou-charentes.org 05 49 84 72 09
5	Baptiste BIDET	CREN Poitou-Charentes	bidet@cren-poitou-charentes.org 05 49 50 50 28
6	Christophe MONTEIL	Communauté agglomération Limoges spaces Naturels, 54 av Georges Dumas BP 3120 87031 Limoges cedex 1	christophe_monteil@agglo-limoges.fr 05.55.45.84.91 / 06.29.37.01.53
7	Ségolène TRICOT	Com com du Thouarsais 4 rue de la Tremoille BP160 ; 79104 Thouars	segolene.tricot@thouars-communaute.fr 05 49 66 43 36
8	Rodolphe OLIVIER	Communauté de commune du Thouarsais	rodolphe.olivier@thouars-communaute.fr 05 49 66 43 36
9	Pierre VOLTE	12 rue du Bois Taillis - 38610 Gières	volte.pierre@gmail.com
10	Aurélien SALESSE	32 rue Sainte Hélène 69002 Lyon	aurelien.salesse@lpo.fr
11	Josselin BAUDOUIIN	Mairie de Niort, 1 place Martin Bastard 79027 Niort cedex	josselin.baudouin@mairie-niort.fr 05.49.78.73.18
12	David POUVREULT	Mairie de Niort, 1 place Martin Bastard 79027 Niort cedex	05.49.78.73.18
13	Laurence HAMON	Mairie de Niort, 1 place Martin Bastard 79027 Niort cedex	hamon18@wanadoo.fr 05.49.78.73.18
14	Julien COMMARIEU	2 Baudrit Est, 3340 PERISSAC	julien.commarieu@free.fr 06 86 37 93 95
15	Adeline PICHARD	15, avenue des cigales, route de Loupin, 34560 Villeveyrac	adelinepichard@hotmail.fr adeline.pichard@lpo.fr
16	Cyril BRETON	SMARL, 12 rue Sainte Barbe, 68210 Altenach	smarl@wanadoo.fr 06 87 16 27 85
17	Jean-Alexandre FORTIER	Oréade-Bèche 4, rue de la Gendarmerie - 17220 LA JARRIE	ja.fortier@oreade-breche.fr 05 46 35 91 86
18	Nathalie VERGER	La fosse Est 24750 MARSANEIX	nathalie.pauchet@sfr.fr 05 24 13 11 30 / 06 12 20 63 02 / 06 12 20 63 02
19	Solange FRADET	389 avenue de Nantes - 86000 POITIERS	vienne@lpo.fr 05 49 88 55 22
20	Fabien LEFEVRE	8 rue Georges POPOT, 45400 Fleury les Aubray	fabien.lef@hotmail.fr 06 03 05 48 66
21	Yohan TRIMOREAU	ONCFS, pôle bocage, Poitiers	yohan.trimoreau@oncfs.gouv.fr
22	Tony DAHAIS.	ONCFS, pôle bocage, Poitiers	tony.dahais@oncfs.gouv.fr
23	Paul Théry	CPIE de Coutières 79340	cpie.deux.sevres.etudes.paul@hotmail.fr 05 49 69 01 44
24	Aelys ARNAL	ADASEA, 430 Avenue Jean Jaurès – CS 60199 – 46004 Cahors cedex 9	aelys.arnal@adasea.net 05 65 20 39 37 / 06 48 23 58 51



